

44) La création de l'enfilade des salles côté jardin, été 1994, photographie Foto Energie, Lyon.

45) Réapparition d'un plafond du XVII^e siècle sous un plafond de l'ancien musée de minéralogie, septembre 1994.

46) Le plafond en cours de restauration, photographie C. Arto.

47) L'enfilade des petites salles côté jardin, photographie A. Basset.

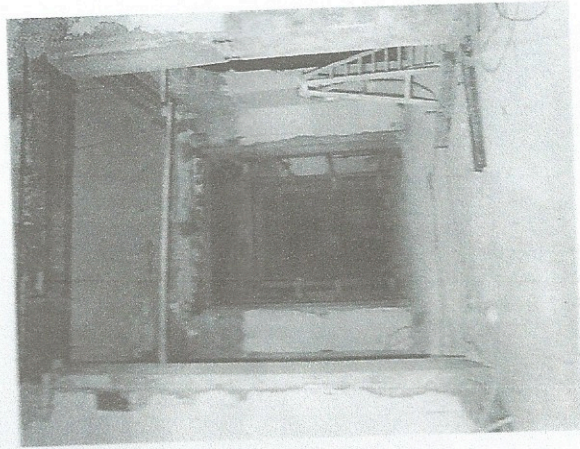
(fig. 44). Sous l'un des plafonds remis à jour de l'ancien musée de minéralogie, en fut découvert un autre en bois peint du XVII^e siècle (fig. 45), sans doute l'unique témoignage conservé du décor d'origine de ces cellules. De composition sobre mais élégante et soignée (fig. 46), il tend à confirmer la réputation de richesse qui fut celle de ce couvent de Bénédictines réservé aux filles de

haute noblesse. Il s'avéra malheureusement impossible de le laisser en vue sans remettre en cause toute l'infrastructure technique des nouvelles salles, ni surtout compromettre leur unité architecturale. Le plafond a néanmoins été restauré et conservé in situ, et demeure accessible depuis le caisson technique de l'une des vitrines. Dans le nouvel aménagement (fig. 47) les parties subsistantes des

anciens murs de séparation des cellules continuent de rythmer l'espace et enchâssent de grandes vitrines murales où sont organisés des présentations thématiques (les dieux, les serviteurs de Pharaon, la vie quotidienne, etc...). Les deux dernières salles ou travées sont réservées aux périodes gréco-romaine et copte de la civilisation égyptienne.



46



44



47